

## Enquête pertes hivernales de colonies : quantification des pertes pour les campagnes 2007/2008 à 2010/2011

Céline Holzmann<sup>1</sup>, Virginie Britten<sup>2</sup>, Fabrice Allier<sup>1</sup>, Julien Vallon<sup>1</sup>, Pascal Jourdan<sup>1</sup>,  
(<sup>1</sup>ITSAP – Institut de l'abeille ; <sup>2</sup>ADAM)

L'enquête ISTAP – Institut de l'abeille concernant les pertes hivernales de colonies permet en premier lieu le calcul du taux de pertes à différentes échelles.

### Taux de pertes national

Hiver	Taux de pertes national	Intervalle de confiance à 95%, moyenne redressée des taux de sondages réels
2010/2011	19,6%	[17%-22%]
2009/2010	26,8%	[23%-30%]
2008/2009	23,3%	[21%-25%]
2007/2008	29,2%	[26%-32%]

Tableau 1 : Taux de pertes nationaux pour les campagnes 2007/2008 à 2010/2011

### Taux de pertes régional

#### 1) Des régions ayant fourni les données d'au moins 5 exploitations pour les quatre campagnes de l'enquête

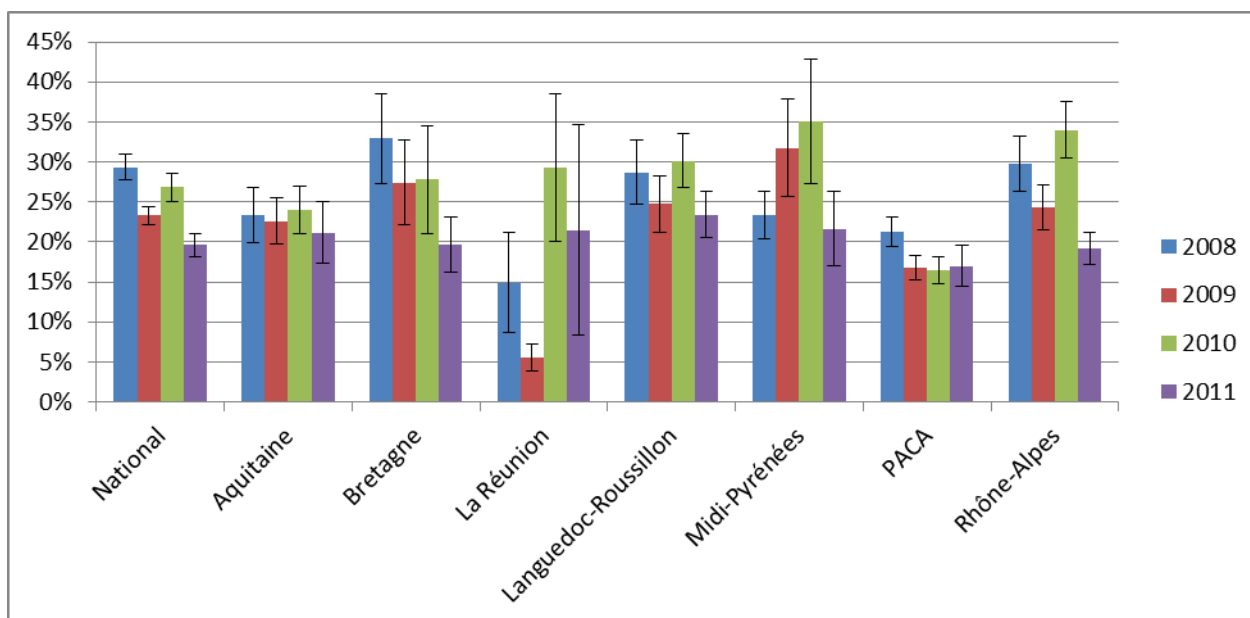


Figure 1 : Taux de pertes des régions ayant fourni les données d'au moins 5 exploitations chaque année pour les campagnes 2007/2008 à 2010/2011. Les barres représentent l'erreur type de l'estimation du taux de pertes.

Ce graphique présente les pertes des régions ayant fourni les données d'au moins 5 exploitations chaque année. Ce taux de réponse garanti la précision des résultats calculé, et évite un biais dans le calcul des pertes.

## 2) Des régions ayant fourni les données de moins de 5 exploitations pour au moins une des campagnes de l'enquête

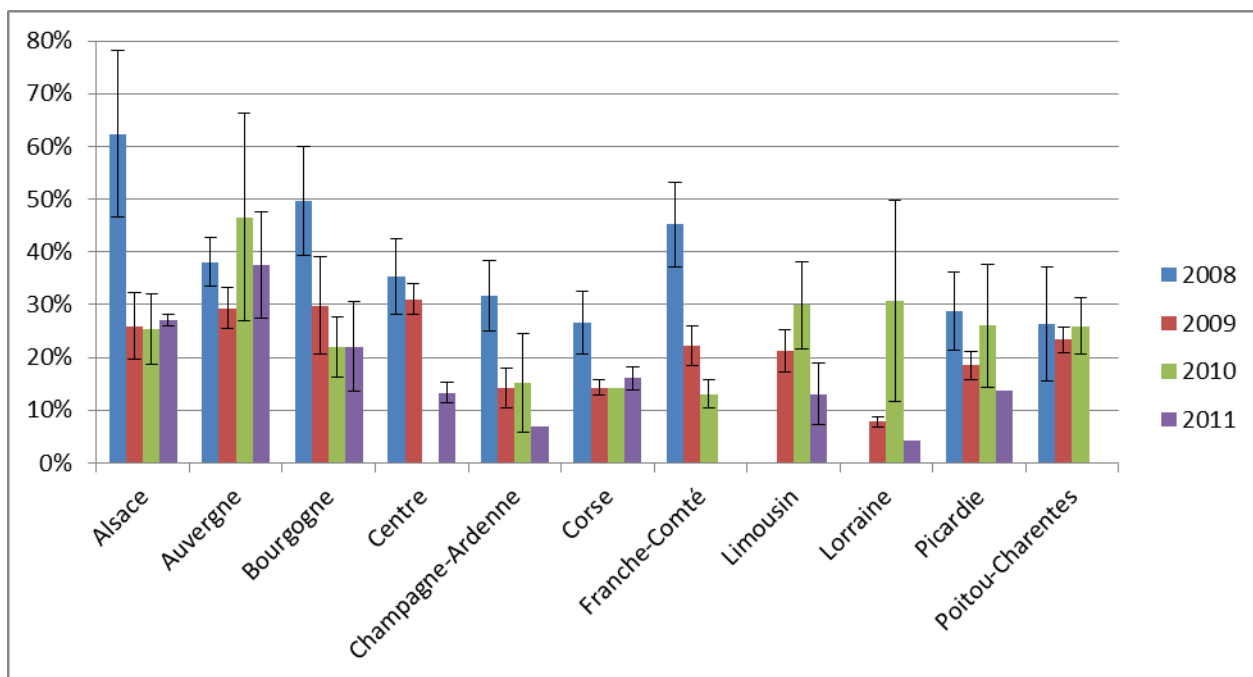


Figure 2 : Taux de pertes des régions ayant fourni les données de moins de 5 exploitations pour au moins une des campagnes de l'enquête. Les barres représentent l'erreur type de l'estimation du taux de pertes.

Pour ces régions, le calcul des pertes peut être biaisé par un très faible effectif lors d'une des campagnes. Ces taux de pertes sont donnés à titre indicatif.

### Nature des pertes

Le terme « colonies perdues » regroupe plusieurs composantes. Il prend en compte les colonies mortes, ainsi que les non-valeurs (colonies bourdonneuses ou orphelines, faibles ou malades)

En 2011 une nouvelle composante a été proposée. Il s'agit des colonies réduites à une petite grappe d'abeilles, avec une présence éventuelle de couvain, mais avec peu d'abeilles mortes dans la ruche ou sur le rucher « type CCD ».

Ci-dessous la fréquence de ces cas de figure :

Hiver	% Mortes	% Bourdonneuses	% Malades	% Faibles	% grappe
2011	59,3%	15,8%	5,5%	15%	4,5%
2010	56,2%	13,2%	5,1%	25,5%	NC
2009	50,5%	15,5%	7,7%	26,3%	NC
2008	50,1%	14,6%	7,2%	28,1%	NC

Tableau 2 : Nature des pertes de colonies. NC=Non Concerné.



#### Contacts :

ITSAP – Institut de l'abeille

Céline Holzmann : 01 40 04 50 59 - celine.holzmann@itsap.asso.fr

Julien Vallon : 04 32 72 26 03 - julien.vallon@itsap.asso.fr

149, rue de Bercy – 75595 Paris Cedex 12

Octobre 2011

